

INFORME  
2014  
ANUAL



---

## ESTIMADOS ACCIONISTAS,

Grifols es una compañía sólida y de crecimiento con una misión bien definida: contribuir a mejorar la salud y el bienestar de las personas mediante la investigación, el desarrollo, la fabricación y la comercialización de medicamentos biológicos derivados del plasma, tecnología para el análisis clínico y especialidades farmacéuticas de uso hospitalario.

Hoy por hoy, nuestras tres unidades de negocio (División Bioscience, División Diagnostic y División Hospital) son sólidas, están consolidadas y se complementan.

Los principales hitos de la gestión realizada en 2014 se definen por:

- La consolidación del crecimiento orgánico de todas las áreas de negocio
- La integración de la nueva unidad de diagnóstico adquirida en enero de 2014 para construir una compañía más global, diversificada y con mayor potencial de crecimiento
- La refinanciación de la deuda del grupo con la consiguiente bajada del coste financiero
- La finalización de los principales proyectos para ampliar la capacidad productiva

La consecución de los objetivos marcados para el ejercicio nos permite ser una de las compañías líderes en la producción de medicamentos plasmáticos con una cuota aproximada del mercado global del 19%<sup>1</sup> y nuestros principales productos lideran las ventas mundiales. También hemos alcanzado una nueva dimensión en el sector del diagnóstico y estamos preparados y bien posicionados para liderar el área de medicina transfusional. A través de la División Hospital mantenemos el liderazgo en España como proveedor de soluciones intravenosas y progresamos para internacionalizar también esta división.

La expansión geográfica es uno de nuestros pilares estratégicos de crecimiento. Este año hemos generado más del 93% de nuestros ingresos en los mercados exteriores y hemos impulsado nuestra presencia en zonas como Asia-Pacífico, además de consolidar nuestro crecimiento en Estados Unidos y Europa.

Las personas que forman Grifols han sido claves para el logro de los objetivos empresariales y la gestión del talento ha contribuido a la creación de valor. Las dos academias del grupo, la Grifols Academy of Plasmapheresis y la Academia Grifols, gestionan los programas de formación, desarrollo de competencias y habilidades para los distintos colectivos.

Los resultados que a continuación les exponemos muestran el importante avance experimentado en 2014 gracias a su confianza, al trabajo realizado por los cerca de 14.000 profesionales de Grifols y a nuestro espíritu pionero al servicio de los pacientes, los profesionales sanitarios y la sociedad.

**Víctor Grifols**

Presidente y consejero delegado de Grifols

---

## INGRESOS

3.355,4 MILLONES DE EUROS +22,4%  
DE CRECIMIENTO (+24,1% CC\*)

- Cambio de pesos en las divisiones: Bioscience representa 74,9%, Diagnostic 18,5% y Hospital 2,8%
- Más del 93% de ingresos en mercados exteriores. Dinamismo de las ventas en todas las regiones

---

## EBITDA

1.047,2 MILLONES DE EUROS  
CRECE +21,1%

- 180,8 millones de euros destinados a I+D, aumento del 46,6%
- Optimización de los gastos operativos

---

## MARGEN EBITDA

31,2% DE LOS INGRESOS

- Objetivo estratégico: maximizar la utilización de cada litro de plasma

---

## BENEFICIO NETO

470,3 MILLONES DE EUROS  
+36,1% DE CRECIMIENTO  
Y 14,0% SOBRE VENTAS

- Gastos financieros estables por la mejora de las condiciones de financiación negociadas: el coste medio de la deuda se reduce en más de 200 puntos básicos

---

## DEUDA FINANCIERA NETA

3.235,7 MILLONES DE EUROS

- Aumento del endeudamiento para adquirir la nueva unidad de diagnóstico transfusional
- Ratio de endeudamiento 3,0 veces EBITDA ajustado\*\* (2,7 veces cc\*)

---

## CAJA

1.079,2 MILLONES DE EUROS DE LOS QUE  
978,9 MILLONES DE EUROS PROCEDEN  
DE ACTIVIDADES DE EXPLOTACIÓN

- Fuerte generación de caja operativa que permite acometer con solvencia inversiones estratégicas
- 251,8 millones de euros destinados a CAPEX

---

## DIVIDENDO

156,0 MILLONES DE EUROS PAGADOS  
EN CONCEPTO DE DIVIDENDOS

- La compañía mantiene su compromiso de mantener el *pay-out* en el 40% del beneficio neto tras retomar el pago de dividendo en efectivo en 2013

---

## BALANCE

EL ACTIVO TOTAL CONSOLIDADO  
ASCIENDE A 8.449,8 MILLONES  
DE EUROS

- La solidez de los resultados y la positiva evolución de los flujos de efectivo han contribuido a reforzar el balance en 2014

---

## EVOLUCIÓN DE LAS ACCIONES\*\*\*

COMPORTAMIENTO DISPAR EN LOS  
MERCADOS DE RENTA VARIABLE

- Clase A: 33,12 euros
- Clase B: 28,05 euros
- ADR B: 33,99 dólares

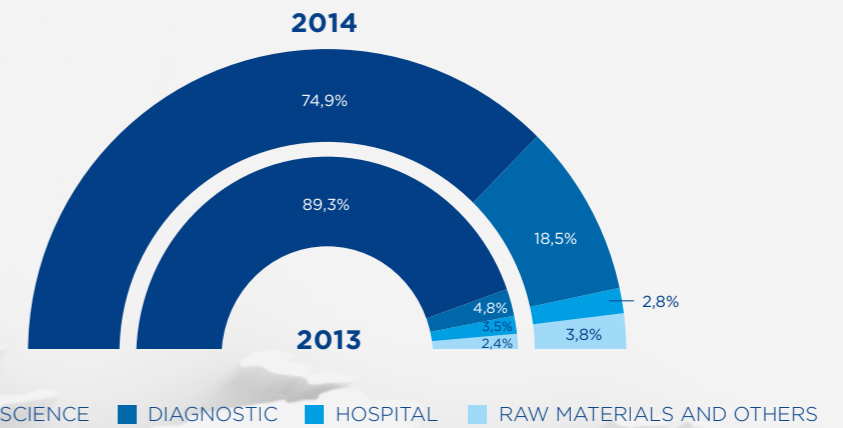
---

\* Cambio constante (cc) excluye las variaciones de tipo de cambio. \*\* Sin incluir los costes no recurrentes y relacionados con adquisiciones recientes. \*\*\* Precios de cierre a 31/12/2014.

# LOS PILARES ESTRATÉGICOS DE GRIFOLS

La compañía presentó un nuevo plan estratégico a 5 años en 2013. La nueva hoja de ruta se ha diseñado para convertir Grifols en una de las compañías más eficientes y competitivas del sector; líder en capacidad de producción, calidad y seguridad; con un modelo de negocio diversificado

y equilibrado y una mayor presencia geográfica. El plan estratégico se centra principalmente en la División Bioscience, si bien el desarrollo de las divisiones Diagnostic y Hospital complementan y diversifican la cartera de productos. En 2014 la gestión realizada se ha orientado a su consecución.



- Adquisición e integración de la nueva unidad de diagnóstico transfusional por importe de 1.215 millones de euros
- Modelo de negocio más diversificado y equilibrado
- Aumenta el peso de la División Diagnostic: 18,5% de los ingresos frente al 4,8% de 2013
- Mayor autonomía a las tres divisiones tras la reorganización interna mundial realizada en 2014

## DIVERSIFICACIÓN DEL NEGOCIO

# GRIFOLS

## ACELERACIÓN DE LA INNOVACIÓN

- 93,4% de los ingresos en mercados exteriores
- Aumento de los ingresos en todas las zonas geográficas: Estados Unidos y Canadá +20,6%, Unión Europea +19,1% y resto del mundo (ROW) +22,8%
- Estrategia centrada en potenciar los productos y servicios de las tres divisiones en los principales mercados en los que opera la compañía
- Mayor presencia en nuevas zonas geográficas: China, Oriente Medio e India

## EXPANSIÓN MUNDIAL

- Importante cartera de proyectos de I+D: nuevas indicaciones, proteínas, reactivos y analizadores; 180,8 millones de euros (5,4% de los ingresos)
- 26,7 millones de euros destinados a I+D a través de participaciones estratégicas
- Cerca de 600 millones de euros en 5 años para impulsar el avance científico
- Reconocida internacionalmente por la revista Forbes como una de las 100 compañías más innovadoras del mundo

## OPTIMIZACIÓN DEL NEGOCIO

## LIDERAZGO EN CAPACIDAD

- Ingresos de 3.355,4 millones de euros.
- El EBITDA supera 1.000 millones de euros por primera vez
- Récord de beneficio neto: 470,3 millones de euros
- Continúa la flexibilización y optimización de los procesos productivos
- Estrategia comercial de integración que complementa la oferta de proteínas con productos de diagnóstico y logística hospitalaria

- Más de 600 millones de euros destinados a inversiones de capacidad (2014-2016)
- 251,8 millones de euros de inversión en 2014
- Líderes en capacidad:
  - Dos nuevas plantas de fraccionamiento aprobadas por la FDA y la EMA (Clayton y Parets del Vallés)
  - Una nueva planta de purificación de IVIG (Los Ángeles) aprobada por la FDA
  - Más de 12 millones de litros/año de fraccionamiento en sus tres plantas

|                                     |   |   |  |  |   |  |   |   |  |
|-------------------------------------|---|---|--|--|---|--|---|---|--|
| <b>SEDES GRIFOLS</b><br>España 1940 | Portugal 1988<br>Chile 1990<br>USA 1990 | Argentina 1991<br>República Checa 1992<br>México 1993 | Alemania 1997<br>Italia 1997<br>Reino Unido 1997 | Brasil 1998<br>Francia 1999<br>Eslovaquia 1999 | Singapur 2000<br>Malasia 2003<br>Polonia 2003 | Tailandia 2003<br>Japón 2006<br>Australia 2009 | Suiza 2009<br>China 2010<br>Colombia 2010 | Países Nórdicos 2010<br>Canadá 2011<br>Dubai 2013 | Irlanda 2013<br>India 2014<br>Hong Kong 2014 |
|-------------------------------------|---|---|--|--|---|--|---|---|--|

## MAYOR PROTAGONISMO DE LAS DIVISIONES

### DIVISIÓN BIOSCIENCE



- Más del 95% de los ingresos generados en los mercados internacionales.
- El principal motor de crecimiento ha sido el aumento del volumen de ventas de IVIG y de alfa-1 antitripsina.
- Las ventas de albúmina han sido positivas y las de factor VIII se han dinamizado en el último trimestre del año.
- Los 150 centros de donación de plasma que conforman la red de Grifols recibieron en torno a 25.000 donaciones diarias.
- Principales oportunidades de crecimiento e iniciativas para la proyección comercial de la división:
  - Mejora del diagnóstico de déficit de alfa-1 (AAT) en Estados Unidos y Europa.
  - Consolidación de la presencia comercial en China y en otros países emergentes.
  - Innovación y diferenciación de productos.

### DIVISIÓN DIAGNOSTIC



- La adquisición ha permitido ampliar y complementar la cartera de equipos y reactivos.
- Única compañía que ofrece soluciones integrales para centros de donación de sangre y plasma.
- Más del 90% de las ventas se generaron fuera de España.
- Principales oportunidades de crecimiento e iniciativas para la proyección comercial de la división:
  - Apoyo de la internacionalización en mercados estratégicos: Asia-Pacífico y Latinoamérica.
  - Nuevos productos: inmunohematología en Estados Unidos y medicina transfusional con el lanzamiento de la nueva generación de productos.
  - Innovación y diferenciación de productos.

### DIVISIÓN HOSPITAL



- Actualmente en torno al 30% de la facturación de la división procede del exterior.
- Principales oportunidades de crecimiento e iniciativas para la proyección comercial de la división:
  - Potenciación de la internacionalización de productos y servicios en Estados Unidos y Latinoamérica.
  - Promover el servicio de fabricación a terceros.
  - Renovación y ampliación de la distribución de productos de terceros.
  - Nuevos productos de nutrición enteral específica para diabéticos, soluciones prediluidas de potasio y diversas aprobaciones de la línea de fluidoterapia.

## EVOLUCIÓN DE LOS INGRESOS POR DIVISIONES

EN MILES DE EUROS

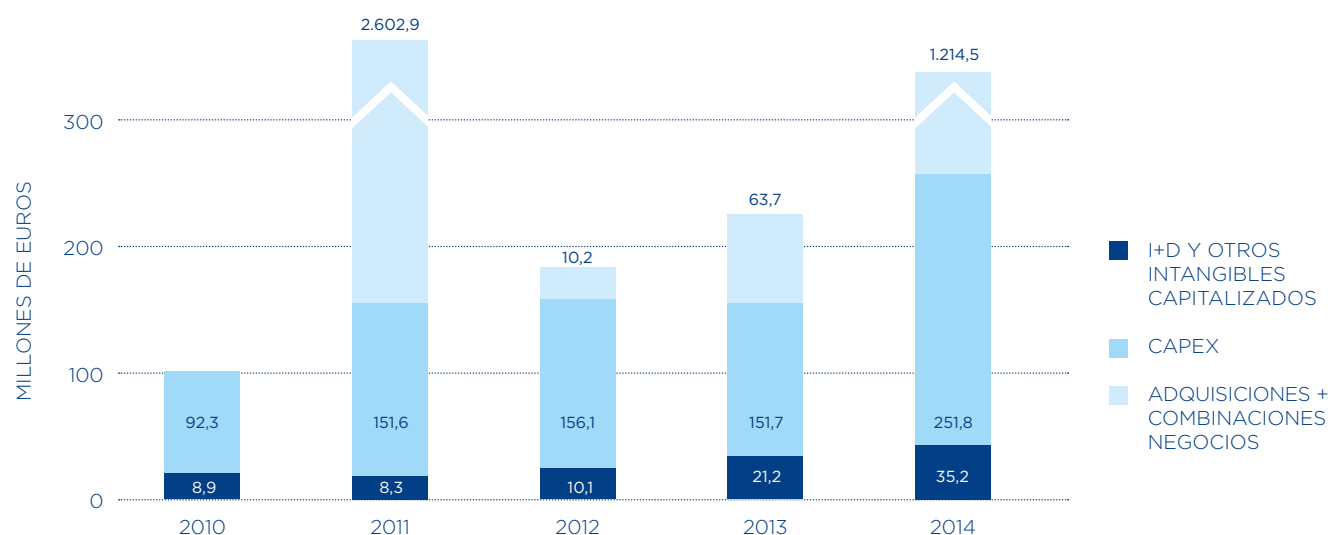
|                                 | 2014             | INGRESOS %  | 2013             | INGRESOS %  | %VAR         | %VAR CC*     | 2012             | INGRESOS %  |
|---------------------------------|------------------|-------------|------------------|-------------|--------------|--------------|------------------|-------------|
| <b>BIOSCIENCE</b>               | 2.513.510        | 74,9%       | 2.448.824        | 89,3%       | 2,6%         | 4,0%         | 2.325.088        | 88,7%       |
| <b>DIAGNOSTIC</b>               | 620.022          | 18,5%       | 130.339          | 4,8%        | 375,7%       | 383,9%       | 134.342          | 5,1%        |
| <b>HOSPITAL</b>                 | 94.800           | 2,8%        | 97.131           | 3,5%        | -2,4%        | -0,2%        | 95.870           | 3,7%        |
| <b>RAW MATERIALS AND OTHERS</b> | 127.052          | 3,8%        | 65.438           | 2,4%        | 94,2%        | 95,3%        | 65.644           | 2,5%        |
| <b>TOTAL</b>                    | <b>3.355.384</b> | <b>100%</b> | <b>2.741.732</b> | <b>100%</b> | <b>22,4%</b> | <b>24,1%</b> | <b>2.620.944</b> | <b>100%</b> |

## EVOLUCIÓN DE LOS INGRESOS POR ZONAS GEOGRÁFICAS

EN MILES DE EUROS

|                                 | 2014             | INGRESOS %   | 2013             | INGRESOS %   | %VAR         | %VAR CC*     | 2012             | INGRESOS %   |
|---------------------------------|------------------|--------------|------------------|--------------|--------------|--------------|------------------|--------------|
| <b>US+CANADA</b>                | 2.042.700        | 60,9%        | 1.694.361        | 61,8%        | 20,6%        | 21,7%        | 1.632.193        | 62,3%        |
| <b>UE</b>                       | 662.802          | 19,8%        | 556.325          | 20,3%        | 19,1%        | 19,0%        | 551.554          | 21,0%        |
| <b>R.O.W.</b>                   | 522.830          | 15,5%        | 425.608          | 15,5%        | 22,8%        | 29,2%        | 371.553          | 14,2%        |
| <i>SUBTOTAL</i>                 | <i>3.228.332</i> | <i>96,2%</i> | <i>2.676.294</i> | <i>97,6%</i> | <i>20,6%</i> | <i>22,4%</i> | <i>2.555.300</i> | <i>97,5%</i> |
| <b>RAW MATERIALS AND OTHERS</b> | 127.052          | 3,8%         | 65.438           | 2,4%         | 94,2%        | 95,3%        | 65.644           | 2,5%         |
| <b>TOTAL</b>                    | <b>3.355.384</b> | <b>100%</b>  | <b>2.741.732</b> | <b>100%</b>  | <b>22,4%</b> | <b>24,1%</b> | <b>2.620.944</b> | <b>100%</b>  |

## EVOLUCIÓN DE LAS INVERSIONES

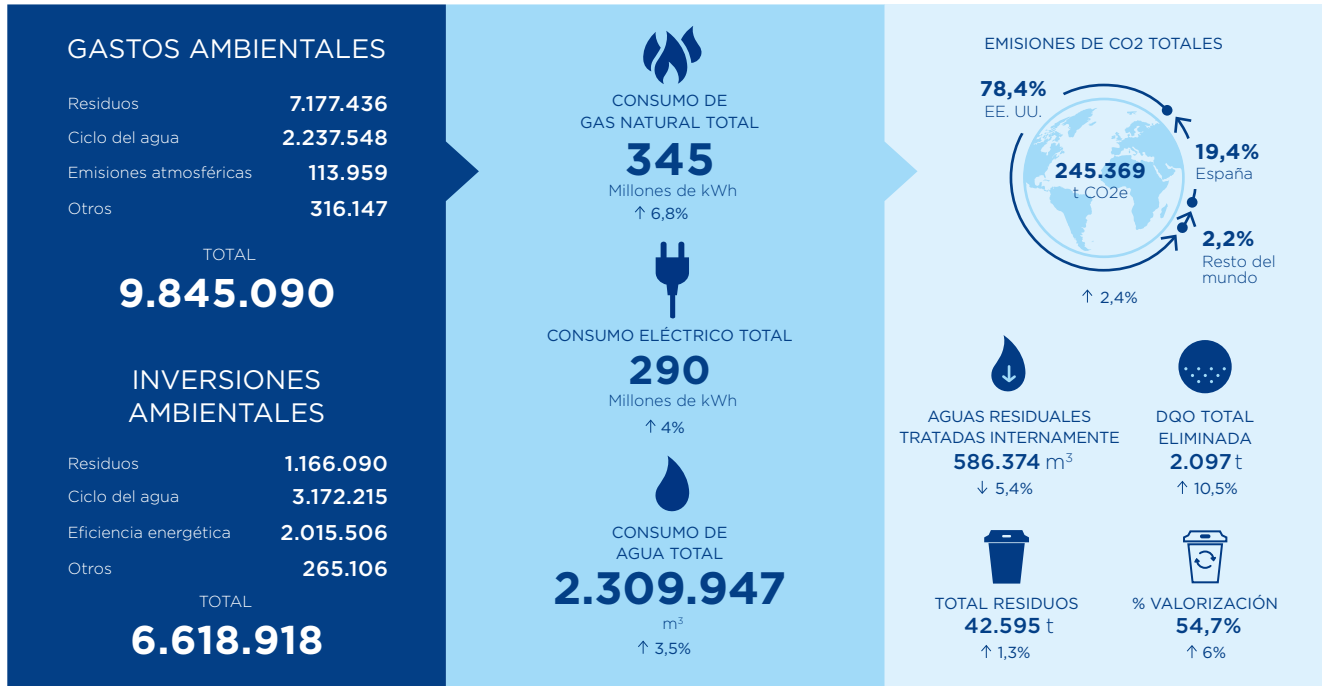




## MEDIOAMBIENTE

En materia de medioambiente en 2014 cabe destacar el inicio del nuevo programa ambiental para el periodo 2014-2016, en el que se han definido los objetivos en materia de eficiencia energética, gestión de los recursos hídricos y de los residuos. Las actuaciones previstas permitirán una reducción anual del consumo eléctrico en 3,2 millones de kWh,

en 10 millones de kWh el de gas natural, en 63.000 m<sup>3</sup> el consumo de agua y la reutilización de 120.000 m<sup>3</sup> de aguas limpias cada año. Respecto a la gestión de residuos se prioriza su valorización, con el objetivo de incrementar en 6.000 toneladas anuales los residuos valorizados frente a los eliminados.

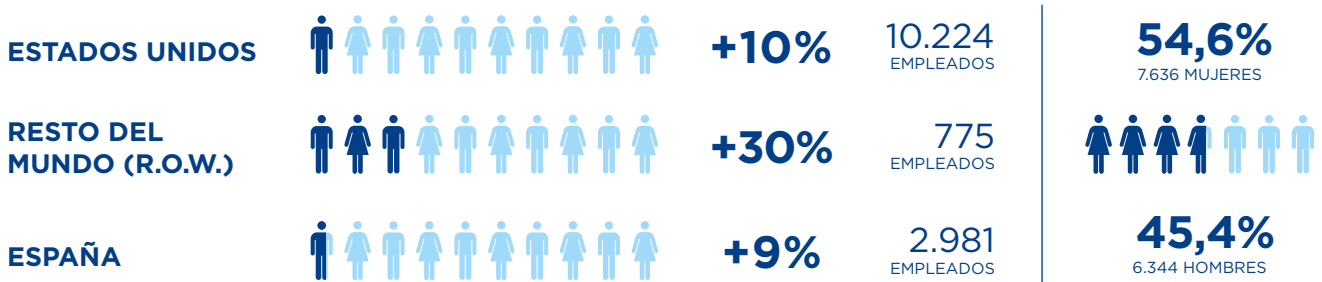


## RECURSOS HUMANOS

Asegurar los puestos de trabajo, fomentar el desarrollo profesional de la plantilla y optimizar la integración de los nuevos empleados en la compañía han sido tres de los principales ejes de actuación en Recursos Humanos. En 2014 se han intensificado las actividades de formación técnica, científica y el desarrollo de habilidades de negocio y

personales, en aspectos como calidad y normas de correcta fabricación, prevención, seguridad y medio ambiente, entre otros.

La plantilla de Grifols en 2014 se situó en **13.980 empleados**, con un **incremento del 11%** respecto al ejercicio anterior.



## MÁS INFORMACIÓN EN LA MEMORIA USB ADJUNTA

- Cuentas anuales consolidadas, informe de auditoría e informe de gestión consolidado 2014
- Cuentas anuales Grifols S.A., informe de auditoría e informe de gestión 2014
- Informe Anual de Gobierno Corporativo 2014
- Memoria Medioambiental 2014
- Informe anual Academias Grifols 2014
- Memoria Fundación Victor Grifols i Lucas 2014
- Memoria Fundación Probitas 2014
- Video Corporativo



## CUENTA DE PÉRDIDAS Y GANANCIAS RESUMIDA

(MILES DE EUROS EXCEPTO %)

|  | 2014             | 2013             | % VAR.       |
|--|------------------|------------------|--------------|
| <b>TOTAL INGRESOS NETOS</b>            | <b>3.355.384</b> | <b>2.741.732</b> | <b>22,4%</b> |
| COSTE DE VENTAS                        | (1.656.170)      | (1.323.880)      | 25,1%        |
| <b>MARGEN BRUTO</b>                    | <b>1.699.214</b> | <b>1.417.852</b> | <b>19,8%</b> |
| <b>% SOBRE INGRESOS</b>                | 50,6%            | 51,7%            |              |
| INVESTIGACIÓN Y DESARROLLO             | (180.753)        | (123.271)        | 46,6%        |
| GASTOS GENERALES Y ADMIN.              | (660.772)        | (558.461)        | 18,3%        |
| <b>RESULTADO DE EXPLOTACIÓN (EBIT)</b> | <b>857.689</b>   | <b>736.120</b>   | <b>16,5%</b> |
| <b>% SOBRE INGRESOS</b>                | 25,6%            | 26,8%            |              |
| RESULTADO FINANCIERO                   | (261.427)        | (237.419)        | 10,1%        |
| <b>BENEFICIO DEL GRUPO</b>             | <b>470.253</b>   | <b>345.551</b>   | <b>36,1%</b> |
| <b>% SOBRE INGRESOS</b>                | 14,0%            | 12,6%            |              |

## PRINCIPALES INDICADORES

(MILES DE EUROS EXCEPTO %, BPA Y RATIO ENDEUDAMIENTO)

|                                      | 2014             | 2013           | % VAR.        |
|--------------------------------------|------------------|----------------|---------------|
| <b>EBITDA</b>                        | <b>1.047.161</b> | <b>864.588</b> | <b>21,1%</b>  |
| <b>% SOBRE INGRESOS</b>              | 31,2%            | 31,5%          |               |
| <b>EBITDA AJUSTADO</b>               | <b>1.074.159</b> | <b>917.366</b> | <b>17,1%</b>  |
| <b>% SOBRE INGRESOS</b>              | 32,0%            | 33,5%          |               |
| <b>BENEFICIO DEL GRUPO AJUSTADO*</b> | <b>597.853</b>   | <b>450.021</b> | <b>32,8%</b>  |
| <b>% SOBRE INGRESOS</b>              | 17,8%            | 16,4%          |               |
| <b>CAJA Y EQUIVALENTES</b>           | <b>1.079.146</b> | <b>708.777</b> | <b>52,3%</b>  |
| <b>RATIO DE ENDEUDAMIENTO</b>        | <b>3,0X</b>      | <b>2,3X</b>    |               |
| <b>BENEFICIO POR ACCIÓN (BPA)</b>    | <b>1,37</b>      | <b>1,01</b>    | <b>35,6%</b>  |
| <b>DIVIDENDO PAGADO EN EL AÑO</b>    | <b>156.007</b>   | <b>70.062</b>  | <b>122,7%</b> |

\* Excluye los costes no recurrentes y relacionados con adquisiciones recientes, la amortización de los gastos diferidos relacionados con la refinanciación y la amortización de intangibles asociados a adquisiciones.