

# GRIFOLS

## Potenciando un mayor crecimiento

### Resultados primer semestre 2022

*28 Julio 2022*



# Aviso Legal

## Información importante

Esta presentación no constituye una oferta o invitación para la compra o suscripción de acciones, de acuerdo con lo previsto en la Ley del Mercado de Valores (Real Decreto Legislativo 4/2015, de 23 de octubre, modificada y actualizada), Real Decreto 1310/2005, de 4 de noviembre y sus normativas de aplicación. Además, esta presentación no constituye una oferta de compra, venta o canje de estos títulos valores, ni una solicitud de voto alguno o aprobación en ninguna otra jurisdicción.

## Declaraciones de proyecciones futuras

Esta presentación contiene información y declaraciones prospectivas sobre Grifols basadas en supuestos y pronósticos actuales realizados por la dirección de Grifols, incluyendo datos proforma, estimaciones, presunciones subyacentes, declaraciones relativas a planes, objetivos y expectativas respecto a inversiones, sinergias, productos y servicios y declaraciones relativas a rendimientos futuros. Las declaraciones prospectivas son declaraciones que no constituyen hechos históricos y generalmente se identifican por el uso de palabras como “esperadas”, “potenciales”, “estimadas” y expresiones similares.

A pesar de que Grifols cree que las expectativas reflejadas en las declaraciones prospectivas son razonables, múltiples riesgos conocidos y desconocidos, incertidumbres y otros factores pueden provocar que los resultados reales, la situación financiera, evolución y rendimiento de la Compañía en el futuro difieran sustancialmente de las estimaciones aquí realizadas. Dichos factores incluyen los descritos en nuestros informes públicos registrados en la Comisión Nacional del Mercado de Valores y la Securities and Exchange Commission (SEC), accesibles al público. La Compañía no asume responsabilidad alguna por la actualización de tales pronósticos ni de adaptarlos a acontecimientos futuros. No han sido revisados por los auditores de Grifols.

No obstante lo anterior, cualquier declaración prospectiva contenida en la presentación de Biotest del 17 de septiembre de 2021 ya no es válida y no debería ser tenida en cuenta por nuestros accionistas e inversores.

## Variables no requeridas bajo NIFF-EU (NON-GAAP)

Esta presentación contiene ciertas variables no requeridas bajo NIIF-EU (NON-GAAP). La presentación de estas variables no debe considerarse de forma aislada, ni como sustituto o mejora a la información financiera preparada y presentada de acuerdo con los principios de contabilidad generalmente aceptados. Se advierte a los inversores de que existen limitaciones importantes asociadas al uso de medidas financieras que no se ajustan a los principios de contabilidad generalmente aceptados como herramienta de análisis. Además, estas medidas pueden ser diferentes de las utilizadas por otras empresas, lo que limita su utilidad para fines comparativos. Para mitigar estas limitaciones, proporcionamos información específica sobre los importes GAAP excluidos de estas medidas financieras NON-GAAP. En nuestros Estados Financieros Intermedios Condensados Consolidados de Grifols se puede encontrar un Anexo con la reconciliación de variables no definidas bajo NIIF-EU (NON-GAAP).

# Grifols ha continuado reforzando sus fundamentales en el 1S 2022...

## Pipeline reforzado

para asegurar una **cartera de productos equilibrada de riesgo-valor**

**7**  
áreas terapéuticas...



**+5**  
proyectos clave lanzados  
en el 1S 2022

Mejoras en la  
**capacidad de producción**

**22M L/año**  
en EE.UU., España, Irlanda y Alemania

Acelerando la  
**INNOVACION**

**PLASMA**  
en el centro

Excelencia  
**INDUSTRIAL**

**EXPANSION**  
global

**c.400** centros de plasma



312



1



41

(a través de SRAAS)



89



1

**+37**

centros de plasma  
en 1S 2022

Operaciones en  
**+100** países

Filiales en  
**+30** países

# ... acelerando el pipeline, potenciado con la adquisición de Biotest...

## Pipeline equilibrado en valor-riesgo de Grifols

	Discovery	Pre-Clinico	Fase 1	Fase 2	Fase 3	Fase 4 / Regulatoria	LCM
Immunología	++	reciG IG plasmática entrecruzada con anticuerpos policlonales recombinantes (IP)			IVIG-PEG IViG Next Gen P1 <b>Xembify® in CLL</b> PRECIOSA D. Cirrosis (Alb. 20%) APACHE ACLF (Alb 5%)	Xembify® Europa Xembify® Dosis bimensual	Xembify® Jeringas precargadas
Hepatología/ Cuidados intensivos	++						FlexBag® EE.UU., UE
Neumología		Alpha-1 AT Bronquiolitis no relacionada con la fibrosis quística		Alpha-1 AT 15% (SC) Dutacis/AVT		SPARTA - Prolastin-C® MR	Prolastin® EU vales 4-5gr
Hematología	+			<b>ATIII en Sepsis***</b>	Fibrinógeno Deficiencia congénita e hipofibrinógeno severo Fibrinógeno Deficiencia adquirida IViG Next Gen - P11	Fostamatinib** ITP - Pacientes refractarios	
Otros	++	GIGA 564 Anti-CTLA-4 mAb Oncológico	GIGA 2328 Anti-CTLA-4 mAb Oncológico	AKST4290 nAMD & DR	AKST1210 ESRD-CI	Fibrin Sealant Biocirugía de uso pediátrico	
Enfermedades infecciosas	+++	GIGA 2339 HBV IG hiperinmune recombinante			Trimodulin SCAP Embarazo Cytotec® (Infección por CMV)		
Neurología	+++	AKST 1220 CADASIL	GRF6019 Alzheimer	ABvac40 Alzheimer AKST4290 Parkinson	<b>AMBAR-Next</b>		

### Lanzamientos comerciales

#### VistaSeal™ Fibrin Sealant (Human)

Lanzado en el 1S'22 en Canadá, Italia, Suiza, Estonia y Australia



Lanzamiento esperado en el 2S'22 en República Checa, Noruega y Dinamarca

Nota: Pipeline presentado durante la Reunión de Analistas e Inversores (30 de junio, 2022)  
\* Proyecto de AlbaJuna (empresa participada por Grifols); \*\* Derechos licenciados de Rigel Pharmaceuticals en la UE y otros países; \*\*\* Acuerdo con Endpoint Health

## Hitos significativos

**Xembify®**: recibe aprobaciones europeas y en Australia · Planes de lanzar para P1<sup>1</sup> y SID<sup>2</sup> en Gales (UK) y Australia antes de fin de año, en España en FY23, y en Francia en FY24

**Xembify® CLL**: IND presentado, y desarrollado el protocolo final incorporando el feedback de la FDA · PPFV<sup>3</sup> previsto para 3T/4T

**PRECIOSA**: aceleración en el plan de inscripción de pacientes, activado en +20 centros, incremento del +50% en los centros activos

**Fibrinógeno (deficiencia adquirida)**: exitoso análisis intermedio con 120 pacientes · El estudio alcanza su objetivo de inscripción de pacientes

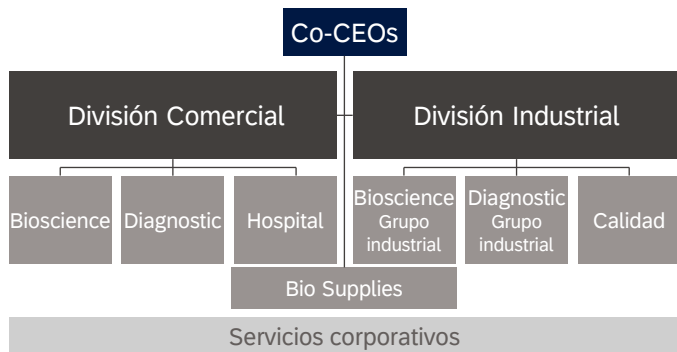


**ATIII en sepsis**: acuerdo de colaboración a largo plazo para desarrollar y comercializar una terapia de antitrombina III utilizada para tratar la sepsis

**AMBAR-Next**: presentado el borrador del protocolo y la reunión de tipo B con la FDA. PPFV<sup>3</sup> programado para el 4T'22/1T'23

# ... y agilizando la organización

## Estructura anterior



## Nueva estructura: **Creación de unidades de negocio integradas**



## Organización para impulsar el valor

- ✓ Mejoras en **efectividad** y **eficiencia operativa**
- ✓ Modelo de **gobernanza más sólido**
- ✓ **Responsabilidad** por encima de la ejecución
- ✓ **Mayor velocidad** y **agilidad** a través de los servicios llevados a cabo en toda la organización
- ✓ **Tiempo de reacción al mercado** más rápido
- ✓ **Menor complejidad operativa**

# Resultados financieros



## El *momentum* actual, apoyado por la aceleración de las donaciones de plasma, impulsa la mejora secuencial de los resultados. El compromiso con el desapalancamiento se mantiene firme

### Ventas – 2.810M € (+10,8%; +3,4% cc)

Sólido crecimiento impulsado por la unidad de negocio Biopharma **(+16,5%; +8,3% cc)**: las mejoras en las donaciones de plasma desencadenan un incremento en el crecimiento de volúmenes de IG y de la mayoría de proteínas clave; aumento de precios; mix de producto; tipo de cambio favorable; así como la contribución de Biotest

### Márgenes – EBITDA 618M € (+22,0%)

Mejora secuencial significativa respaldada por: incrementos de las ventas; mix de producto; absorción de costes fijos; plan de ahorro de costes; y re-priorización de I+D. Los márgenes siguen afectados por la compensación a los donantes y las presiones inflacionistas, así como por los costes del proyecto Biotest Next Level<sup>1</sup>

### Desapalancamiento

Continúa siendo una prioridad principal. Enfocados en la mejora del EBITDA, generación de caja y la disciplina en la asignación de capital

### Biotest

Consolidación de Biotest desde mayo'22. Los ensayos clínicos de las nuevas proteínas clave avanzan según lo previsto

### Contexto macroeconómico

Las presiones inflacionistas impulsan un mayor incentivo para donar; la inflación de los costes laborales impacta el coste por litro

Tipo de cambio favorable

Baja exposición a subidas de los tipos de interés: aproximadamente el 65% de la deuda esta a tipo de interés fijo

## Rendimiento secuencial más sólido

(EUR en millones)	1S'22				
	1S'21	2S'21	Grifols	Biotest	Combinado
<b>Ventas</b>	<b>2.536,6</b>	<b>2.396,5</b>	<b>2.711,8</b>	<b>98,3</b>	<b>2.810,1</b>
% Crecimiento	(5,3%)	(10,0%)	+6,9%	-	+10,8%
% Crecimiento a cc <sup>1</sup>	+2,3%	(9,8%)	(0,5%)	-	+3,4%
<b>Margen bruto</b>	<b>1.114,1</b>	<b>848,5</b>	<b>1.054,2</b>	<b>23,6<sup>2</sup></b>	<b>1.072,6</b>
% Margen	43,9%	35,4%	38,9%	24,0%	38,2%
<b>I+D</b>	<b>158,5</b>	<b>196,3</b>	<b>151,5</b>	<b>9,8</b>	<b>161,3</b>
<b>Gastos Generales y de Administración</b>	<b>507,0</b>	<b>554,5</b>	<b>553,3</b>	<b>14,6</b>	<b>567,9</b>
<b>EBITDA</b>	<b>634,5</b>	<b>327,0</b>	<b>617,9</b>	<b>5,7<sup>2</sup></b>	<b>618,3</b>
% Margen	25,0%	13,6%	22,8%	5,8%	22,0%
<b>EBITDA Aj.</b>	<b>637,0</b>	<b>377,0</b>	<b>562,1</b>	<b>-</b>	<b>562,1</b>
% Margen	25,1%	15,8%	20,7%	-	20,0%
<b>Beneficio del Grupo</b>	<b>266,8</b>	<b>(78,1)</b>	<b>152,8</b>	<b>(5,2)</b>	<b>143,6</b>

Crecimiento de los ingresos respaldado por las mejoras del plasma, una fuerte demanda subyacente, mix de producto, aumentos de precio y tipo de cambio favorable, así como la contribución de dos meses de Biotest

La absorción de los costes fijos ha contribuido a una mejora secuencial del margen bruto, que se mantuvo limitada por el alto coste por litro principalmente por la compensación a los donantes y costes laborales

Contención de gastos operativos – % sobre ventas ha disminuido secuencialmente vs. año anterior, respaldado por la re-priorización de proyectos de I+D y desinversiones en activos no estratégicos, así como por el plan de ahorro en gastos generales y de admin. Siguen las presiones inflacionistas. Biotest impactado por los costes de Next Level<sup>2</sup>.

Mejora secuencial de +800pb del EBITDA impulsada por el crecimiento de las ventas de Biopharma y los esfuerzos de contención de gastos operativos. Potencial mejora derivada de una esperada disminución gradual del coste por litro

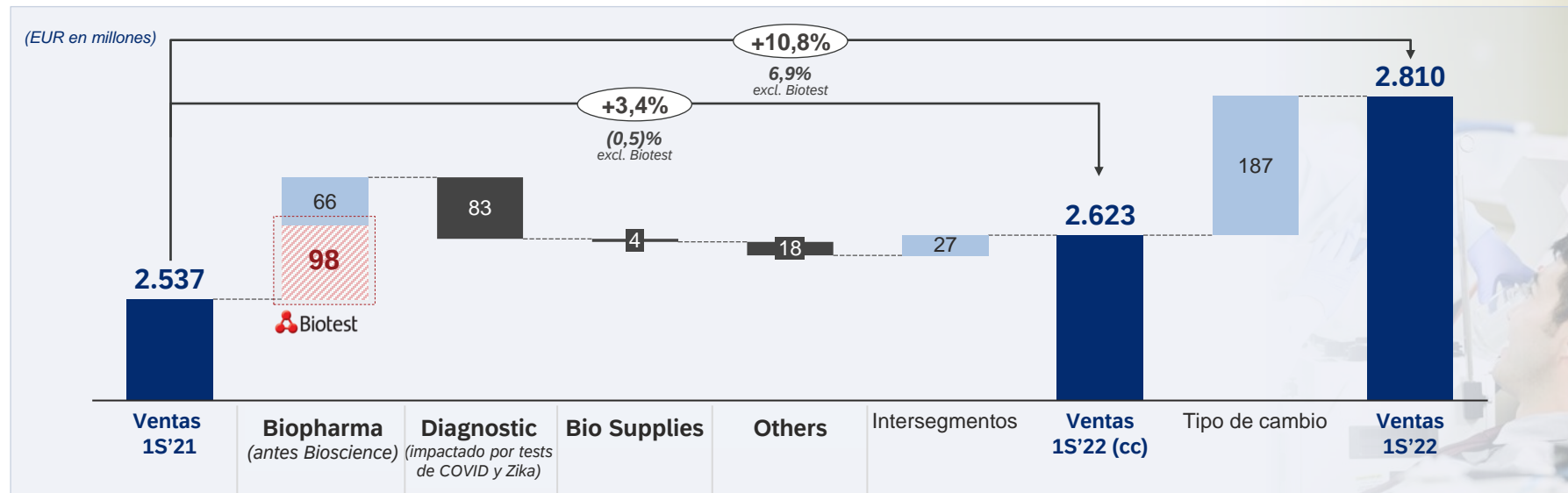
Beneficio neto impactado por los mayores gastos financieros

<sup>1</sup> Todos los crecimientos a tipo de cambio constante (cc), excluye las variaciones de tipo de cambio período tras período; <sup>2</sup> El proyecto Biotest Next Level (BNL) tiene como objetivo ampliar la capacidad de producción en Dreieich, Alemania, y desarrollar tres proyectos clave de I+D (IgG Next Gen, Trimodulin, Fibrinógeno); <sup>3</sup> Eliminación de transacciones intercompañía (EUR 5,3m)

Nota: 1S'22 Combinado incluye 2 meses de Biotest (mayo y junio); Biotest incluyen la eliminación de transacciones con empresas controladas



# Crecimiento de doble dígito por Biopharma, Biotest y tipos de cambio



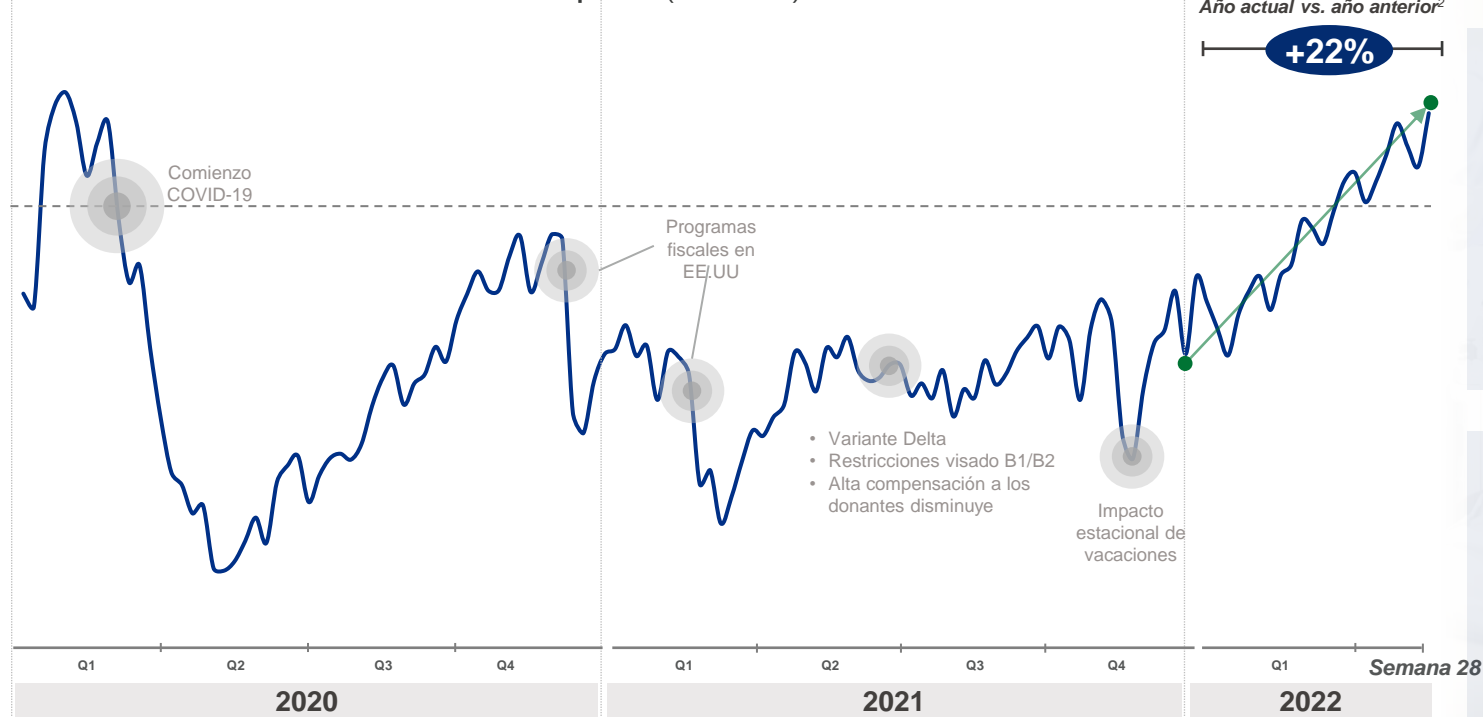
	Ventas 1S'21	Biopharma (antes Bioscience)	Diagnostic (impactado por tests de COVID y Zika)	Bio Supplies	Others	Intersegmentos	Ventas 1S'22 (cc)	Tipo de cambio	Ventas 1S'22
<b>Total ventas (EUR en millones)</b>	2.537	2.312,9	329,4	52,6	124,2		2.623	187	2.810
<b>Crecimiento cc</b>		<b>+8,3%</b> +3,3% (excl. Biotest)	<b>(21,0%)</b>	<b>(8,2%)</b>	<b>(13,1%)</b>				
<b>Crecimiento reportado</b>		<b>+16,5%</b> +11,5% (excl. Biotest)	<b>(16,7%)</b>	<b>(1,4%)</b>	<b>(9,5%)</b>				

Note: 1S'22 Combinado incluye 2 meses de Biotest (mayo y junio) y la nueva estructura de Bio Supplies y Others – Bio Supplies incluye solo el área comercial y Others incluye principalmente soluciones hospitalarias, suministro de plasma, y servicios y royalties

## Volúmenes de plasma

# Crecimiento del 22% apoyado por una tendencia por encima de niveles pre-COVID

Evolución semanal del total de las donaciones de plasma (solo Grifols)



### + A favor

- El contexto macroeconómico actual impulsa el *momentum*
- Mejora del marketing digital
- Nuevos dispositivos de plasmaféresis
- Mejoras en la experiencia de donantes y empleados (incl. mayor retención de talento)

### - En contra

- Restricciones a los visados B1/B2 en la frontera sur de EE.UU. **Potencial al alza si se levantan**
- Compensación a los donantes sigue alta
- Inflación en los costes laborales

<sup>1</sup> Comparación de las 4 primeras semanas del 2022 con las semanas 25-28 del 2021

<sup>2</sup> Comparación de las primeras 28 semanas del 2022 con las primeras 28 semanas de 2021

# Sólido crecimiento impulsado por las proteínas clave mientras se aceleran las donaciones de plasma

Aumento de los ingresos y buenos resultados de la inmunoglobulina, alfa-1 antitripsina y proteínas especiales desencadenados por mejoras en la obtención de plasma, una fuerte demanda subyacente, y aumentos de precio

**IG**

[50-55% sobre ventas]

## Crecimiento a dígito medio-alto

Sólida evolución de la IGIV y IGSC impulsada por un **crecimiento de volumen** y un **aumento de precios de un dígito medio**

**Alpha-1**

[15-20% sobre ventas]

## Crecimiento de medio dígito

**Volumen más alto** en EE.UU. asociado con una **mayor base de pacientes y precios**. Mayor demanda impulsada por escasez de suministro de la competencia, impactando positivamente Alemania, Francia, España e Italia

**Albúmina**

[15-20% sobre ventas]

## Crecimiento medio-dígito excluyendo *phasing* en China en el 2T'21

Impulsado por una **mayor demanda en EE.UU.** debido a los problemas de suministro de la competencia

**Proteínas especiales**

[10-15% sobre ventas]

## Crecimiento de dígito alto

Respaldo por el crecimiento de ventas de vacunas de **Anti-D, Anti-H y Tétanos**. Los **recientes lanzamientos** continúan contribuyendo favorablemente

### Lanzamientos recientes



**+31%**

**Incremento de la demanda y mix de clientes favorable**



**16%**

de ventas de albúmina en EE.UU. 1S'22

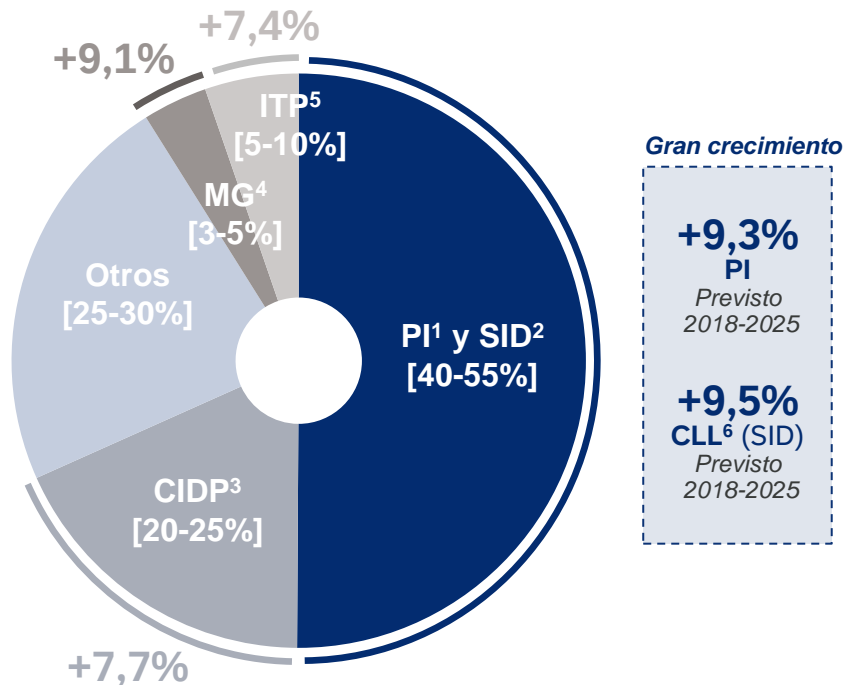
**Rápida adopción** en los EE.UU.

**VistaSeal™ Fibrin Sealant (Human) +44%**

Impulsado por los principales **lanzamientos europeos** y la **posición de mercado** en EE.UU.

# El potencial de crecimiento a largo plazo del mercado de las inmunoglobulinas sigue siendo fuerte

Uso de la inmunoglobulina (%) y crecimiento previsto para 2018-2025 en EE.UU.



Las **inmunoglobulinas** desafían el ciclo de vida normal de un producto farmacéutico y continúan creciendo

- En 2015-2021, el **mercado de IG** creció un **7-8%** impulsado por **PI, SID y CIDP**
- Se espera que la **demanda global de IG** continúe creciendo en un **solo dígito alto** sobre todo derivad por **PI y SID**

Se espera que el **crecimiento** en el **mercado de las inmunodeficiencias** supere la potencial erosión por las **tecnologías disruptivas**

# Impactado por el *one-off* de los tests de COVID y la finalización de las pruebas del virus del Zika

Excluyendo el *one-off* de los tests de COVID-19 en el 1S'21, Diagnostic disminuyó un 5,2% cc (0,0% reportado) debido a la finalización de la obligación de los test Zika NAT, parcialmente compensado por el fuerte crecimiento de las soluciones de tipaje sanguíneo

## NAT Cribado de donaciones

[50-55% sobre ventas]

### Disminución de doble dígito

Impactado por el *one-off* de **tests de COVID-19** en España y Hungría en el 1S'21, y la finalización obligatoria de las pruebas de Zika. El **negocio subyacente se redujo en un doble dígito bajo** debido al mix de producto y geográfico, y a los precios

## Soluciones de tipaje sanguíneo

[20-25% sobre ventas]

### Crecimiento de doble dígito alto

Fuerte crecimiento principalmente en **EE.UU., México e Italia**

## Proteínas recombinantes

[15-20% sobre ventas]

### Reducción de un dígito medio-alto

A destacar las **menores ventas de antígenos**

## Motores de crecimiento

### Acuerdo con CTS

- ✓ **Acuerdo** de suministro a **largo plazo de NAT**
- ✓ **Optimización de la eficiencia de los laboratorios de Grifols** aprovechando la experiencia de CTS
- ✓ Construyendo una **relación a largo plazo** con el laboratorio más grande del mundo

### Acuerdo de distribución a través de SRAAS

- ✓ El mercado de IVD más rápido del mundo y con un gran **potencial de mercado**
- ✓ **Modelo comercial integrado** combinando el patrimonio de Grifols con la **experiencia comercial** y **amplio alcance** de SRAAS



## Bio Supplies integra Access Biologicals para desplegar todo su potencial

Las ventas de Bio Supplies Biopharma y plasma hiperinmune a terceros decrecen, parcialmente compensadas por el sólido desarrollo de Bio Supplies Diagnostic

### Bio Supplies Biopharma

[55-60% sobre ventas]

#### Disminución de un dígito alto

Menores ventas de **albumina NTU** y **Fr.V**, parcialmente compensado por los **medios de cultivo celular**

### Bio Supplies Diagnostic

[20-25% sobre ventas]

#### Crecimiento de medio dígito bajo

Mayores ventas de **plasma**, **tubos de test** y **productos bio** parcialmente compensado por menores **ventas de suero** y **células sanguíneas** como resultado de las menores donaciones

### Ventas a terceros de plasma hiperinmune

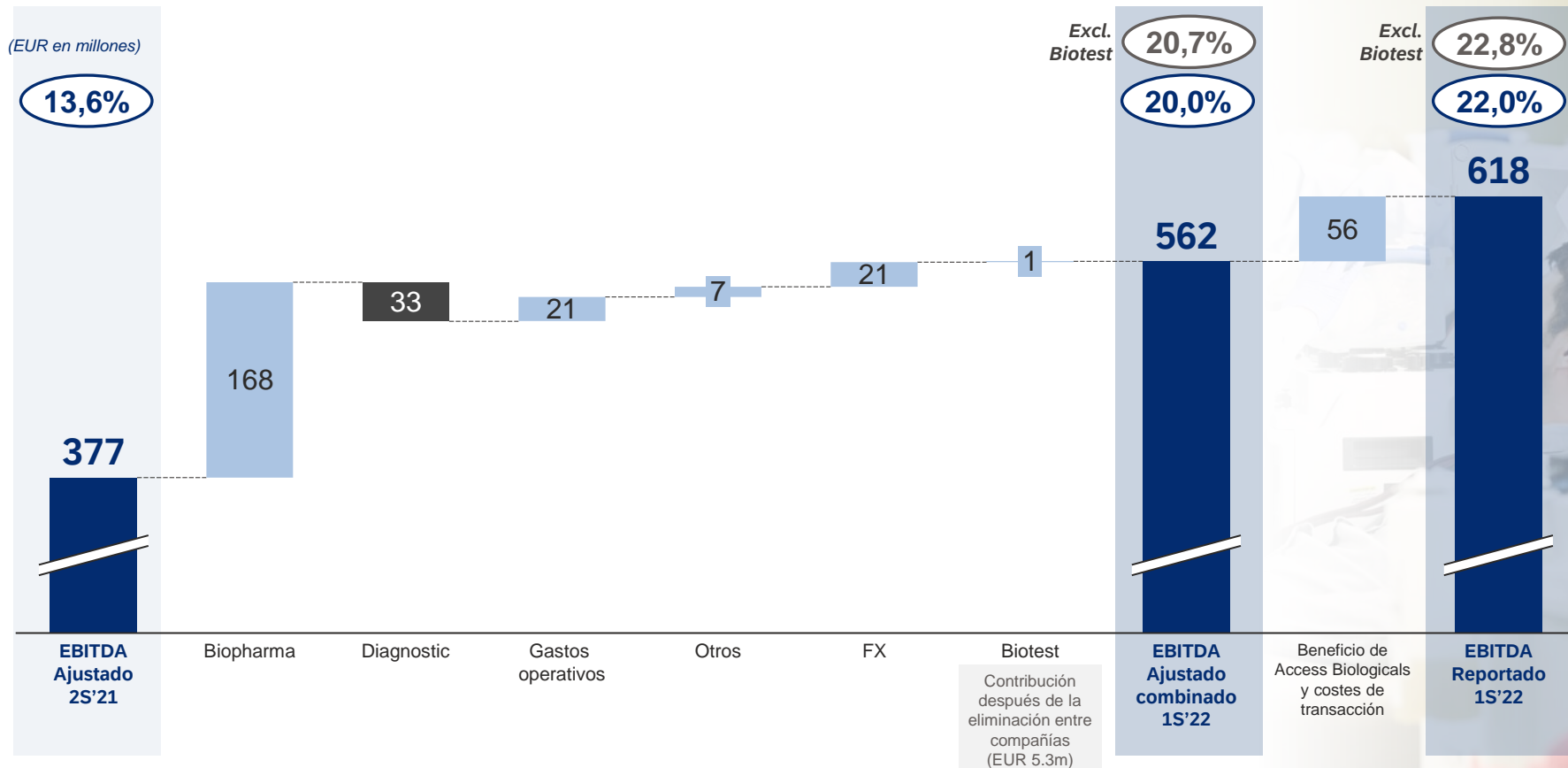
[20-25% sobre ventas]

#### Disminución de doble dígito

Menores ventas de **Anti-D** y **Anti-HB** por la finalización de contratos, y la vacuna del **Tétanos**, parcialmente compensado por **Anti-RSV**

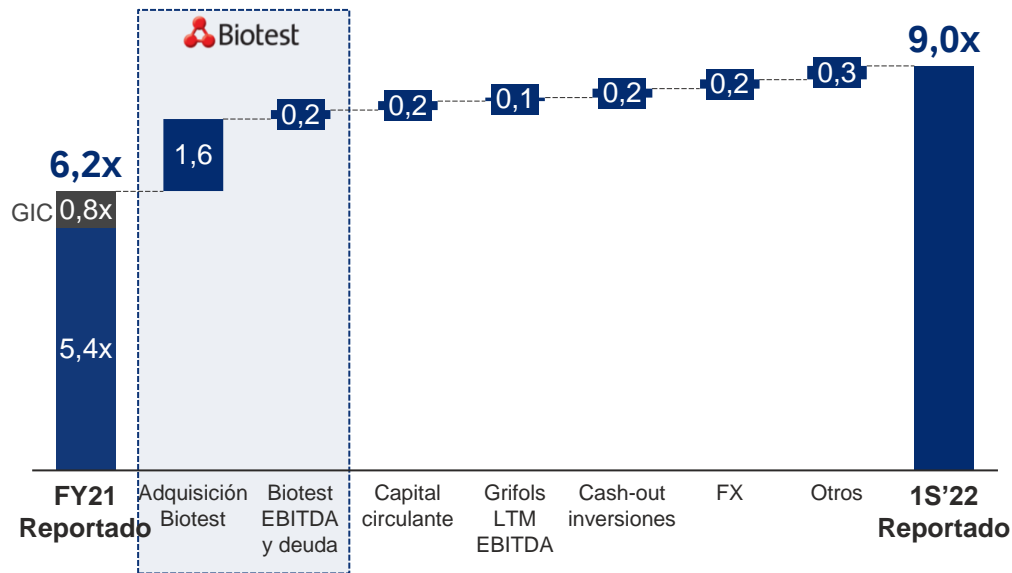


# Mejora secuencial significativa del margen



# Compromiso de desapalancamiento intacto. Posición de liquidez robusta

## Ratio de endeudamiento



Desapalancamiento apoyado por la **mejora del EBITDA**, **generación operativa de caja** y **disciplina de asignación de capital** (plan de costes estructurales, priorización de I+D, no dividendos en efectivo, menor CAPEX, **desinversiones** y no operaciones corporativas de M&A)

**525m€**

Efectivo y otros  
medios líquidos

**1,6b€**

Posición de  
liquidez

Sin vencimientos significativos  
hasta **2025**

**Venta del negocio de  
MedKeeper en Julio 2022<sup>1</sup>**

<sup>1</sup> Grifols ha llegado a un acuerdo para vender en efectivo la práctica totalidad de los activos del negocio de su filial Goetech LLC, cuyo nombre comercial es MedKeeper



# Desbloqueando un mayor crecimiento impulsado por el *momentum* del negocio

*Palanca de crecimiento clave...*

## Obtención de plasma

Se espera que **continúe la aceleración** impulsada por:

**Contexto macroeconómico actual**

**Aumento de las donaciones por centro**

Mejoras **tecnológicas, digitales y operacionales**

**Crecimiento potencial** si se levantan las restricciones a los **visados B1/B2** en la frontera sur de EE.UU

*...desencadenando la normalización de...*

## VOLÚMENES

**Impulsar el crecimiento de los ingresos** principalmente de **Biopharma**, apoyado por:

- Fuerte demanda subyacente
- Mix de producto y geográfico
- Mejora de precios globales

Ventas 2S'22

**Crecimiento de doble dígito** (cc)

*... y mejora de ...*

## RENTABILIDAD

**Expansión de márgenes** respaldado por:

- Reducción de coste por litro
- Apalancamiento operativo
- Ahorro de costes

temporalmente limitado por:

- Todavía alta compensación a los donantes
- Inflación de los costes laborales

A healthcare professional, likely a nurse or doctor, is shown in a clinical setting. She is wearing a white lab coat, a clear face shield, and blue gloves. She is leaning over a patient who is lying in a hospital bed. The patient is wearing a light-colored shirt and pants. The background shows a hospital room with various medical equipment and a window. The overall scene is brightly lit and professional.

# Avanzando en nuestra hoja de ruta de sostenibilidad

Avanzando en nuestra hoja de ruta de sostenibilidad

# Nuestra ambición de sostenibilidad y alineación con los ODS, reflejados en nuestro Plan de Sostenibilidad y objetivos para 2030

## GRIFOLS Ambición

*alineada con*



## Plan de Sostenibilidad



**30**  
**compromisos**  
**para 2030**

## **La ambición de sostenibilidad de Grifols...**

La **ambición de sostenibilidad de Grifols** manifiesta el **objetivo de seguir construyendo un modelo de negocio sostenible**, diseñado para **crear valor para todos nuestros grupos de interés**, hoy y en el futuro.

Nos esforzamos por tener un **impacto positivo** en la vida de nuestros donantes, pacientes y empleados, al tiempo que impulsamos el progreso social y medioambiental de **forma sostenible y ética**. Guiados por nuestro **espíritu pionero**, nos proponemos estar **a la vanguardia de los avances científicos** y los **desarrollos de los derivados plasmáticos** que **mejoran la calidad de vida de los pacientes**.

Nuestra ambición, alineada con los Objetivos de Desarrollo Sostenible (ODS), se refleja en nuestro Plan de Sostenibilidad, basado en 4 pilares principales – **nuestras personas**, el **compromiso con los pacientes y donantes**, el **impacto en la sociedad** y la **responsabilidad medioambiental** – y 2 transversales, el **compromiso ético** y la **innovación**.

Los **30 Compromisos de Grifols para 2030** marcan la hoja de ruta estratégica para los próximos años.

Avanzando en nuestra hoja de ruta de sostenibilidad

## ... Alineada con los Objetivos de Desarrollo Sostenibles (ODS)

**ODS** en los que Grifols contribuye con un mayor impacto



# El plan de sostenibilidad de Grifols: 6 pilares clave



## LA ÉTICA COMO MOTOR DE NUESTRAS OPERACIONES

Fomentar los **derechos humanos** en el centro de nuestras prácticas integrando los más **altos estándares éticos** en toda la cadena de suministro



### PROMOVER LA SALUD

Comunidades sólidas donde **todos los donantes comprendan su impacto** y se sientan **valorados** por su **compromiso** más allá de la compensación, y **todos los pacientes reciban el tratamiento que necesitan**



### PROTEGER EL MEDIOAMBIENTE

Promover el bien común fomentando **ambientes saludables** para vivir, trabajar y jugar, concienciando sobre la **necesidad de proteger el planeta**



### FOMENTAR LA INNOVACIÓN

Impulsar el **progreso científico** que, guiado por nuestro **espíritu pionero**, da respuesta a las necesidades de los pacientes y protege los derechos, la seguridad y el bienestar de los participantes en los ensayos clínicos



### IMPACTO SOCIAL

Sociedad más sana y rica, avanzando en el **progreso social**, **apoyando** a las **organizaciones** y participando activamente en las **comunidades locales**



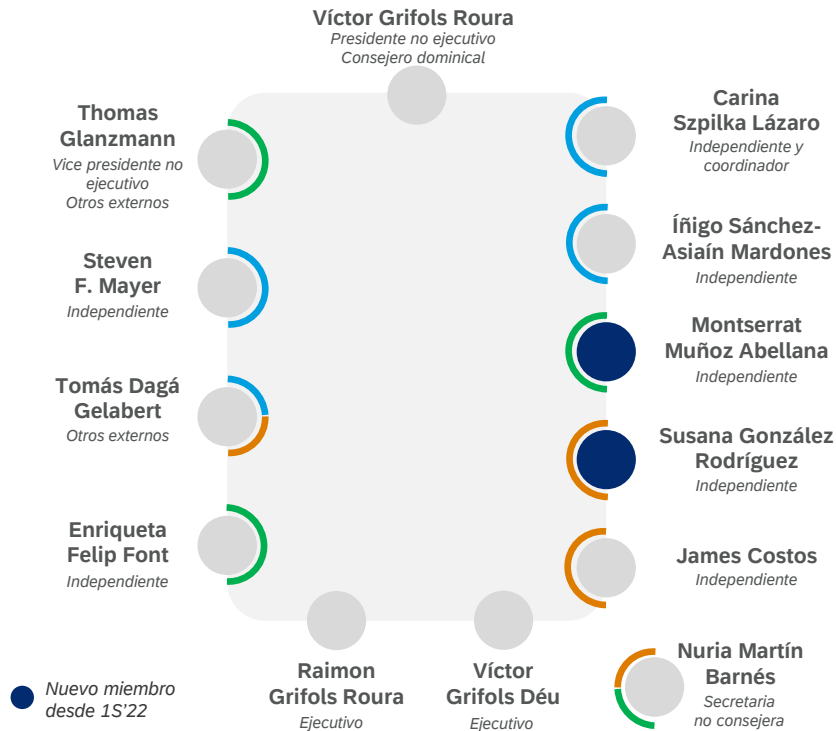
### COMPROMISO CON NUESTRO EQUIPO HUMANO

Esfuerzos continuos para impulsar la **diversidad**, el **desarrollo continuo**, la **igualdad de oportunidades** y de **género**, y el **bienestar general** de los empleados



# Generando valor a través de una sólida gobernanza

## Consejo de Administración de Grifols



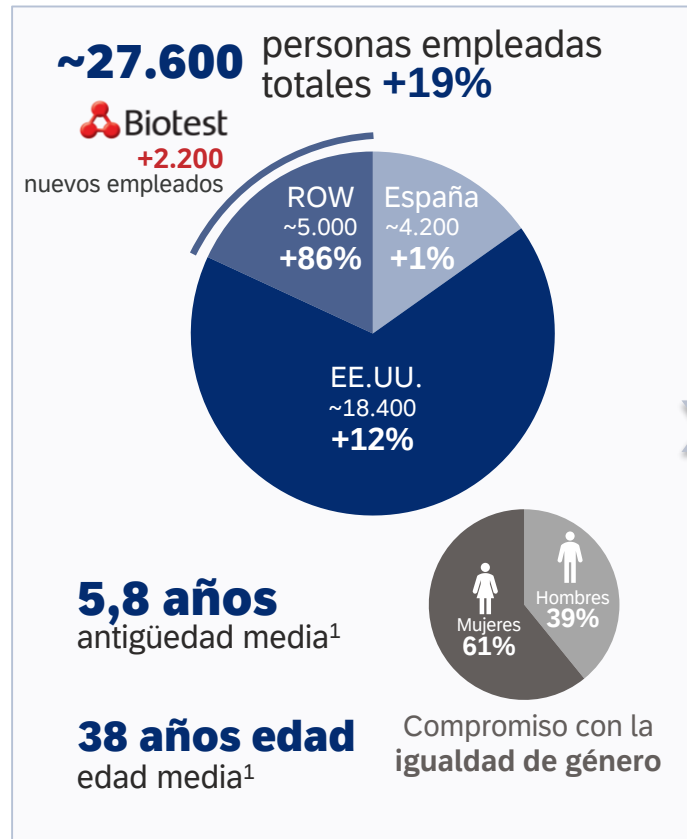
- Un **consejo diverso y equilibrado** en términos de **competencias, orígenes, experiencias, nacionalidades, edad y género**
- Las **trayectorias profesionales diversas** de los consejeros incluyen varios sectores como el **financiero, sanitario, científico y legal**

**33%**  
consejeras

**58%**  
consejeros/as  
independientes

- Comisión de sostenibilidad
- Comisión de auditoría
- Comisión de nombramientos y retribuciones

## Nuestro equipo es una de nuestras principales prioridades



### Seguridad y salud

- Progreso en una nueva versión de la Política de Salud y Seguridad y del Manual de H&S (*efectivos este año*)
- 2 compromisos establecidos para 2030
- Lanzamiento del Plan de Wellbeing que trata los riesgos cardiovasculares · Foco en salud mental en el 1S'22

### Formación y desarrollo

- La Academia de Grifols ha desarrollado sus objetivos para promover el aprendizaje continuo y avanzar en la transformación digital
- +1.300 empleados participaron en +92 programas en 28 países
- 2 compromisos establecidos para 2030
- De las mejores compañías para trabajar en EE.UU. y España (*Forbes*)

### Medidas de conciliación

- Implantado un nuevo programa de flexibilidad global: Flexibility for U
  - ✓ Basado en la flexibilidad, confianza mutua y corresponsabilidad
  - ✓ Modelo híbrido combinando el trabajo remoto con el presencial
  - ✓ Promueve la innovación, creatividad y traspaso de información

### Diversidad e inclusión

- Actualmente en el año 2 del Plan de Diversidad e Inclusión, focalizado en los valores de trabajo de generaciones diferentes
- Implementación de acciones de formación, establecimiento de grupos de trabajo locales, y diseñado y desarrollado procesos de RRHH
- 3 compromisos establecidos para 2030



## Avanzando para minimizar nuestro impacto medioambiental

1 Una auditoría externa de renovación del Sistema de Gestión Ambiental se realizó en empresas certificadas según la norma ISO 14001 de España y Estados Unidos, con resultados totalmente satisfactorios

2 Incrementando nuestros objetivos ambientales para 2030...



**-55%** (desde -40%)

emisiones de GEI por unidad de producción



**100%** (desde 70%)

de la energía eléctrica procedente de fuentes de energía renovables

**+ alcanzar cero emisiones netas** en 2050

3 Progreso en el Programa Ambiental Corporativo 2020-2022...

Obtención de la certificación LEED Gold en el nuevo edificio de oficinas corporativo en Sant Cugat (Barcelona)



La construcción de la nueva planta depuradora de aguas residuales anaeróbica en Parets del Vallès (Barcelona) sigue en marcha, que se espera que entre en funcionamiento a finales de 2022

Siguen las obras de ampliación de la depuradora de aguas residuales existente en las instalaciones de Clayton (Carolina del Norte)

La planta de Clayton ha renovado su certificado UL-Zero Waste to Landfill Gold Certification para evitar que el 99% de los residuos se destinen a vertedero y solo el 7% se destinen a incineración con recuperación de energía

# Anexos



# Ventas por división

<i>Miles de euros</i>	<b>1S 2022</b>	<b>1S 2021**</b>	<b>% Var</b>	<b>% Var cc*</b>
BIOPHARMA	2.312.890	1.986.024	16,5%	8,3%
DIAGNOSTIC	329.436	395.483	(16,7%)	(21,0%)
BIO SUPPLIES	52.553	53.288	(1,4%)	(8,2%)
OTHERS	124.161	137.210	(9,5%)	(13,1%)
INTERSEGMENTOS	(8.948)	(35.373)	74,7%	76,4%
	<b>2.810.092</b>	<b>2.536.632</b>	<b>10,8%</b>	<b>3,4%</b>

\* Tipo de cambio constante (cc) excluye las variaciones por tipos de cambio registradas en el periodo

\*\* A efectos comparativos en 2021, las cifras correspondientes a 2021 se han reclasificado en base a las nuevas unidades de negocio

# Ventas por región

<i>Miles de euros</i>	<b>1S 2022</b>	<b>1S 2021</b>	<b>% Var</b>	<b>% Var cc*</b>
US + CANADA	1.816.983	1.576.893	15,2%	5,4%
UE	473.623	452.536	4,7%	4,3%
ROW	519.486	507.203	2,4%	(3,7%)
<b>TOTAL</b>	<b>2.810.092</b>	<b>2.536.632</b>	<b>10,8%</b>	<b>3,4%</b>

\* Tipo de cambio constante (cc) excluye las variaciones por tipos de cambio registradas en el periodo

# Perdidas y ganancias

<i>Miles de euros</i>	<b>1S 2022</b>	<b>1S 2021</b>	<b>Var</b>
<b>INGRESOS NETOS</b>	<b>2.810.092</b>	<b>2.536.632</b>	<b>10,8%</b>
COSTE DE VENTAS	(1.737.541)	(1.422.509)	22,1%
<b>MARGEN BRUTO</b>	<b>1.072.551</b>	<b>1.114.123</b>	<b>(3,7%)</b>
<i>% Ingresos netos</i>	38,2%	43,9%	
INVESTIGACION Y DESARROLLO	(161.282)	(158.542)	1,7%
GASTOS GENERALES Y ADMIN.	(567.890)	(507.002)	12,0%
<i>GASTOS OPERATIVOS</i>	<i>(729.172)</i>	<i>(665.544)</i>	<i>9,6%</i>
OTROS INGRESOS	4.508	-	
RESULTADO DE ENTIDADES VALORADAS POR EL MÉTODO PARTICIPACION CON ACTIVIDAD SIMILAR GRUPO	79.459	14.971	430,8%
<b>RESULTADO DE EXPLOTACION (EBIT)</b>	<b>427.346</b>	<b>463.550</b>	<b>(7,8%)</b>
<i>% Ingresos netos</i>	15,2%	18,3%	
RESULTADO FINANCIERO	(198.753)	(119.437)	66,4%
RESULTADO DE INVERSIONES, MÉTODO PARTICIPACION	(706)	34.122	(102,1%)
<b>RESULTADO ANTES DE IMPUESTOS</b>	<b>227.887</b>	<b>378.235</b>	<b>(39,7%)</b>
<i>% Ingresos netos</i>	8,1%	14,9%	
IMPUESTO DE SOCIEDADES	(51.275)	(75.647)	(32,2%)
<i>% sobre resultados antes impuestos</i>	22,5%	20,0%	
<b>RESULTADO CONSOLIDADO</b>	<b>176.612</b>	<b>302.588</b>	<b>(41,6%)</b>
RESULTADO ATRIBUIBLE A PART. NO DOMINANTES	32.963	35.773	(7,9%)
<b>RESULTADO ATRIBUIBLE AL GRUPO</b>	<b>143.649</b>	<b>266.815</b>	<b>(46,2%)</b>
<i>% Ingresos netos</i>	5,1%	10,5%	

# Flujo de caja

<i>Miles de euros</i>	<b>1S 2022</b>	<b>1S 2021</b>
<b>RESULTADO DEL GRUPO REPORTADO</b>	<b>143.649</b>	<b>266.815</b>
DEPRECIACIÓN Y AMORTIZACIÓN	187.208	166.754
PROVISIONES NETAS	10.167	562
OTROS AJUSTES RESULTADO Y OTRAS VAR. CAPITAL CIRCULANTE	(67.958)	143.088
VARIACIÓN EXISTENCIAS	(228.441)	(65.878)
VARIACIÓN DEUDORES COMERCIALES	(44.810)	(142.672)
VARIACIÓN PROVEEDORES COMERCIALES	31.716	(29.367)
<i>VARIACIÓN DEL CAPITAL CIRCULANTE OPERATIVO</i>	<i>(241.535)</i>	<i>(237.917)</i>
<b>FLUJO NETO EFECTIVO DE ACTIVIDADES DE EXPLOTACIÓN</b>	<b>31.531</b>	<b>339.302</b>
COMBINACIONES NEGOCIO E INVERSIONES EN EMPR. DEL GRUPO	(1.545.046)	(492.249)
CAPEX	(123.975)	(117.298)
I+D/OTROS ACTIVOS INTANGIBLES	(19.066)	(15.323)
OTROS FLUJOS DE CAJA	(108.965)	1.508
<b>FLUJOS NETO DE EFECTIVO DE ACTIVIDADES DE INVERSIÓN</b>	<b>(1.797.052)</b>	<b>(623.362)</b>
<b>FREE CASH FLOW</b>	<b>(1.765.521)</b>	<b>(284.060)</b>
COBROS / PAGOS POR INSTRUMENTOS DE PATRIMONIO	0	(125.703)
ALTAS/CANCELACIÓN DE PRÉSTAMOS / DEUDAS	(447.431)	467.002
DIVIDENDOS (PAGADOS) / COBRADOS	3.927	(256.539)
OTROS FLUJOS DE EFECTIVO DE ACTIVIDADES DE FINANCIACIÓN	10.816	350
<b>FLUJOS DE EFECTIVO DE ACTIVIDADES DE FINANCIACIÓN</b>	<b>(432.688)</b>	<b>85.110</b>
<b>TOTAL FLUJO DE CAJA</b>	<b>(2.198.209)</b>	<b>(198.950)</b>
SALDO INICIAL DE CAJA	2.675.611	579.647
EFFECTO DEL TIPO DE CAMBIO EN CAJA	52.781	17.167
SALDO FINAL CAJA	525.094	397.864

# Balance

## ACTIVO

<i>Miles de euros</i>	Junio 2022	Junio 2021
<b>ACTIVOS NO CORRIENTES</b>	<b>16.606.301</b>	<b>13.723.555</b>
FONDO DE COMERCIO Y OTROS ACTIVOS INTANGIBLES	10.543.345	8.661.508
INMOVILIZADO MATERIAL	3.269.409	2.547.497
INVERSIONES CONTAB. POR EL MÉTODO PARTICIPACIÓN	1.998.798	1.999.776
ACTIVOS FINANCIEROS NO CORRIENTES	590.266	362.267
OTROS ACTIVOS NO CORRIENTES	204.483	152.507
<b>ACTIVOS CORRIENTES</b>	<b>4.432.773</b>	<b>5.510.280</b>
EXISTENCIAS	2.933.637	2.259.354
ACTIVOS CONTRACTUALES CORRIENTES	42.649	
DEUDORES COMERCIALES Y OTRAS CUENTAS A COBRAR	730.283	499.708
OTROS ACTIVOS FINANCIEROS CORRIENTES	36.499	2.029.707
OTROS ACTIVOS CORRIENTES	74.306	64.079
EFFECTIVO Y OTROS MEDIOS LIQUIDOS EQUIVALENTES	525.094	655.493
<b>TOTAL ACTIVO</b>	<b>21.039.074</b>	<b>19.233.835</b>

*Miles de euros*

	Junio 2022	Diciembre 2021
<b>PATRIMONIO NETO</b>	<b>8.419.388</b>	<b>7.317.098</b>
CAPITAL SUSCRITO	119.604	119.604
PRIMA DE EMISIÓN	910.728	910.728
RESERVAS	4.320.627	4.133.388
ACCIONES PROPIAS	(158.761)	(164.189)
RESULTADO DEL EJERCICIO	143.649	188.726
OTRO RESULTADO GLOBAL	993.987	335.352
PARTICIPACIONES NO DOMINANTES	2.089.554	1.793.489
<b>PASIVOS NO CORRIENTES</b>	<b>10.963.356</b>	<b>8.442.425</b>
PASIVOS FINANCIEROS NO CORRIENTES	10.103.828	7.768.950
OTROS PASIVOS NO CORRIENTES	859.528	673.475
<b>PASIVOS CORRIENTES</b>	<b>1.656.330</b>	<b>3.474.312</b>
PASIVOS FINANCIEROS CORRIENTES	483.668	2.438.291
OTROS PASIVOS CORRIENTES	1.158.648	1.036.021
<b>TOTAL PATRIMONIO NETO Y PASIVO</b>	<b>21.039.074</b>	<b>19.233.835</b>

# GRIFOLS

## Relación con Inversores Y Sostenibilidad

+34 93 571 02 21

- ✉ [inversores@grifols.com](mailto:inversores@grifols.com)
- ✉ [sostenibilidad@grifols.com](mailto:sostenibilidad@grifols.com)
  
- ✉ [investors@grifols.com](mailto:investors@grifols.com)
- ✉ [sustainability@grifols.com](mailto:sustainability@grifols.com)

